



LichtPunten

DE KRANT VAN HET FEDERAAL WERK DE VRIENDEN DER BLINDEN EN SLECHTZIENDEN VZW
04/2014 • Driemaandelijks tijdschrift P001406 • Afgiftekantoor: 7000 BERGEN 1



Edito

6^e staatshervorming: noodzakelijke aanpassingen

De invoering van de 6^e staatshervorming staat voor de deur.

Wat denken we daar bij de vzw van?

Ze werd in Ghlin in 1885 opgericht en overwon alle tegenslagen die de twee oorlogen en vijf hervormingen van de grondwet hadden meegebracht. Waarom zouden we ons dan zorgen moeten maken om de 6^e hervorming?

Sta me toe even uw geheugen op te frissen.

De regering die in de lente van 1961 werd gevormd, was de eerste in de geschiedenis die de grondwetsherziening wilde gebruiken als oplossing voor problemen die het bestaan van verschillende gemeenschappen en gewesten meebrengen. De beslissing voor de eerste hervorming kon pas in 1970 worden genomen – lees MABILLE, 'La Belgique depuis la seconde guerre mondiale', Uitg. CRISP 2003 p. 101.

In de ogen van onze wetgevers zet de 6^e staatshervorming dit vredeselan dus voort.

De vzw zal zich inspannen om dit elan te volgen door zich te schikken in de overgang van een federale staat naar een confederale staat, met een mooi woord ook wel 'samenwerkingsfederalisme' genoemd.

Om dat te doen, zonder dat er iets moet worden veranderd aan haar belangrijkste doel, namelijk de meest complete en aangepaste hulp aan blinden en slechtzienden die zich tot haar wenden, zal ze zich moeten aanpassen aan de gewestelijke eisen, en dan vooral wat betref de toekenning van de subsidies die nodig zijn voor haar werking.

Los van die subsidies en de juridische vorm die ze in de toekomst kan aannemen, hangt ze voornamelijk af van de uitzonderlijke vrijgevigheid van haar schenkers of erflaters, maar ook die van sociaalprofessionele organisaties en service clubs die begaan zijn met onze activiteiten.

We blijven dus vol vertrouwen onze koers varen en danken u voor uw interesse.

Dank u!



Joseph GILLAIN

Voorzitter

Eerste Erevoorzitter van het
Arbeidshof te Bergen



Steun het geïntegreerde dienstenaanbod voor blinden en slechtzienden met een gift op:

IBAN : BE49 0017 0000 0071

(BIC : GEBABEBB)

Of via

www.vriendenderblinden.org



Scannen om online een gift te doen

Als u gedurende één jaar € 40 of meer schenkt, ontvangt u een fiscaal attest.

DE VZW IN HET KORT

De vzw 'Federaal Werk De Vrienden der Blinden en Slechtzienden' ontwikkeld een geïntegreerd aanbod therapeutische en begeleidingsdiensten dat uniek is in België. Elk kind en elke volwassene met een acuut gezichtsprobleem of blindheid vindt er een antwoord op zijn specifieke behoeften.

Ons aanbod krijgt vaste vorm dankzij de complementariteit van de verschillende afdelingen: sociale dienst, begeleidingsdienst, sport en vrije tijd, revalidatie centrum, opleidingscentra voor blindengeleidehonden (Bergen, Koksijde), onderneming voor aangepast werk en centrum voor aangepaste transcriptie. Het wordt aangevuld met een woondienst voor volwassenen.

We bieden ook een gevarieerd programma films met audiodescriptie – in het Nederlands en Frans – en organiseren aangepaste museumbezoeken, natuurwandelingen en bezoeken aan belangrijke plaatsen.



Vrienden
der Blinden

Hendrik Noterdaemestraat, 1 • B-8670 KOKSIJDE
Tel. : +32 (0)58 53 33 00 • Fax : +32 (0)58 53 33 01
www.vriendenderblinden.org • info@vriendenderblinden.org



130
jaar
1885 • 2015



Een lange weg

Rita heeft gewerkt tot 1987 toen ze problemen begon te krijgen met haar gezichtsvermogen. In 2010 was haar zicht zozeer verslechterd dat haar oogarts haar de raad gaf om contact op te nemen met een gespecialiseerde vereniging. Een sociaal assistente ter plaatse sprak haar voor het eerst over de mogelijkheid om een blindengeleidehond te kunnen krijgen. Op die manier is de procedure in gang gezet: eerst is Rita naar Les Amis des Aveugles in Ghlin gegaan waar men haar vertelde dat ze inderdaad in aanmerking kwam voor een blindengeleidehond. Daarna heeft ze een bezoek gebracht aan het opleidingscentrum in Koksijde voor alle nodige formaliteiten. Zo is ze op een wachtlijst terecht gekomen.



Witse, geen commissaris maar houdt wel altijd toezicht!

Rita Delanghe woont in Welden, een klein dorpje in de buurt van Oudenaarde in het groene glooiende landschap van de Vlaamse Ardennen. Rita is getrouwd en heeft twee kinderen, een zoon die nog thuis woont en een dochter die een vier maanden oude baby heeft. Rita heeft chronische reuma.

“Op 9 juni 2012 kreeg ik te horen dat Witse, een mooie jonge labrador, mijn nieuwe hond zou worden”, vertelt Rita. *“Maar op dat moment woonde Witse nog bij een pleeggezin waar hij werd opgevoed en gesocialiseerd”.* Uiteindelijk kon Rita op 13 januari 2014 terecht in het opleidingscentrum in Koksijde, waar ze een week lang heeft doorgebracht, samen met Witse. *“We zijn direct dikke vrienden geworden»,* zegt Rita. *« Ik had al een andere Labrador, Zita, dus ik was wel al gewend aan een hond. Die week in Koksijde was een heel verrijkende ervaring! De instructeurs waren fantastisch, heel geduldig en hebben een grote kennis van zaken”.* De datum van 24 januari 2014 staat in Rita's geheugen gegrift. Op die dag heeft ze Witse eindelijk mee naar huis mogen nemen.

Drukke dagen

Rita staat iedere ochtend op om 5.30 uur want ondanks haar handicap wilt ze nog altijd de boterhammen smeren voor haar man voordat hij aan de slag gaat als parkwachter op het gemeentelijk domein

De Ghellinck in Wortegem-Petegem. Daarna maakt ze wat schoon en gaat ze op bezoek bij haar ouders, die ook in het dorp wonen, ofwel komt haar dochter langs met haar baby. *“Witse is nieuwsgierig, maar hij gedraagt zich heel attent en is altijd kalm en voorzichtig als de baby in de buurt is”,* vertelt Rita. In de namiddag maakt ze vaak een lange wandeling met Witse. Iedere vrijdag gaat ze steevast met hem winkelen bij Molecule of in de Makro. Rita heeft Witse ook al meegenomen naar de lagere school van het dorp om de kinderen te vertellen over het werk van een blindengeleidehond. Over het algemeen kan Rita overal naar toe gaan met Witse, maar als ze ergens voor de eerste keer komt, belt ze altijd liever even van te voren om te laten weten dat ze met een blindengeleidehond komt. Op één plaats zullen Rita en Witse altijd welkom zijn, namelijk in de B&B van het pleeggezin van Witse in de Ardennen. Rita hoopt er binnenkort samen wat fijne dagen te kunnen doorbrengen.

PORTRET

NAAM: *Witse*

KARAKTER: *nieuwsgierig, rustig, braaf, direct op zijn gemak met iedereen; hij is een beetje een speelvogel maar als hij moet werken wordt hij meteen serieus en professioneel*

HOUDT VAN: *met een bal in de tuin spelen*

HOUDT NIET VAN: *tractors die langsrijden omdat die veel lawaai maken en de grond doen trillen*

Het opleidingscentrum voor blindengeleidehonden van Koksijde Een kweekschool voor talentvolle honden



Charlotte, hoofdinstrucenteur van het opleidingscentrum

In Koksijde bevindt zich het opleidingscentrum voor blindengeleidehonden voor het Nederlandstalige gedeelte van het land. Er werken acht mensen: twee administratieve personeelsleden, één persoon voor het onderhoud en vijf instructeurs. Wij hadden een gesprek met hoofdinstrucenteur Charlotte Vandenbrande. Charlotte studeerde dierenzorg aan de Hogeschool Gent. Na haar studie liep ze drie maanden stage in het centrum, en meteen daarna kon ze er aan de slag als instructeur.

Momenteel verblijven er vier teefjes: drie golden retrievers en een labrador. Vijftien jaar ervaring heeft geleerd dat die twee hondenrassen de beste fokhonden zijn met de Tervuurse herders.

De keuze van mannetjes gebeurt op basis van hun pedigree en na een zeer streng veterinair onderzoek.

De vrouwtjes die drachtig zijn, verblijven in een pleeggezin, waar de jongen ook worden geboren. Na vier weken ondergaan de pups een echografie en een eerste onderzoek bij de dierenarts. Al heel snel leggen ze ook de bekende gedragstest van Campbell af die gericht is op het meten van de mate waarin de pup mensgericht is en de mate van dominantie / onderdanigheid. Zo kan men al zeer vroeg opsporen welke pups angstig zijn of zich niet kunnen concentreren.

Na de tests gaan de geselecteerde pups voor tien tot twaalf maanden naar een pleeggezin, waar ze worden opgevoed en gesocialiseerd; de andere pups worden verkocht aan particulieren. Tegenwoordig gebeurt het niet zelden dat van de acht pups er acht worden goedgekeurd als blindengeleidehond. Dat is het resultaat van een permanente selectie van de beste reuen en teefjes. De instructeurs selecteren uitsluitend perfect gezonde, evenwichtige, intelligente en sociale pups. Op dit moment verblijven er zeven pups bij pleeggezinnen, en dat nog tot januari 2015.

Als de honden een jaar oud zijn, worden ze opnieuw onderzocht in het centrum van Koksijde. Er wordt gecontroleerd of ze geen artroseproblemen hebben, wat een zwak punt is bij golden retrievers en labradors. Vooral de heup wordt gecontroleerd, want die is zeer belangrijk voor blindengeleidehonden die immers veel moeten lopen. Als ook dat onderzoek achter de rug is, begint de echte opleiding tot blindengeleidehond, die acht tot tien maanden zal duren. De opleiding gebeurt eerst op een hindernissenpiste in het centrum zelf. Vervolgens wordt ook buiten getraind, waarbij steeds ingewikkeldere trajecten worden afgelegd. In die periode wordt ook bepaald wie het baasje zal worden. Voordat een hond wordt toegewezen, brengt een medewerker van het centrum geruime tijd door bij de kandidaat om na te gaan of:

- de leefomgeving in orde is;
- de kandidaat geen te zware gezondheidsproblemen heeft;
- de hond veel zal moeten werken of niet, ongeacht zijn taak.

Een hond kan maximaal één à twee uur per dag kan werken, zeker als hij zich in de stad moet verplaatsen.

Voordat de (blinde of slechtziende) eigenaar zijn hond in huis kan nemen, zal hij/zij twee weken in het centrum verblijven - waar twee comfortabele kamers beschikbaar - om met zijn/haar hond te leren werken. Tijdens de verdere trainingsoefeningen kunnen de instructeurs bekijken of baas en hond een goed stel vormen en eventuele details in de opleiding van de hond bijsturen. Vaak gaat het om aanpassingen aan de persoonlijke situatie van de blinde. Sommigen hebben immers nooit eerder een huisdier gehad. Zij moeten leren dat een hond veel aandacht en liefde vraagt, dat je hem correct te eten moet geven en moet uitlaten.

Een volledig 'gebruiksklare' hond kost veel geld, € 25.000. De helft van dat bedrag wordt betaald door het Vlaams Agentschap voor Personen met een Handicap (VAPH), de andere helft komt uit schenkingen en sponsoring door onder meer *serviceclubs*. De blinde betaalt zelf niets.

Daarnaast helpen de instructeurs ook een handje bij de ontvangst van bezoekers, zoals een drankje aanbieden of een demonstratie geven, en als er andere blinde hondeneigenaars op bezoek komen. De instructeurs bezoeken de pleeggezinnen en de blinden om te controleren of alles naar wens verloopt en of er niets bij te sturen valt. Als de blinde met zijn hond naar huis vertrekt, gaat een instructeur nog enkele dagen met ze mee om de dagelijkse trajecten een paar keer samen af te leggen: boodschappen doen, naar het werk gaan of bij een familielid langsgaan. Soms komt een blinde terug naar het centrum voor een bijkomende opleiding. De instructeurs spelen ook al eens voor psycholoog, want als een pleeggezin afscheid moet nemen van de hond kan dat groot verdriet opleveren, zeker als er kinderen in het gezin zijn.

Mijn hond, mijn ogen, mijn vrijheid!





Kunnen plezier en therapie hand in hand gaan?

Stéphanie Demartin, directrice van het revalidatie centrum

De visuele handicap heeft grote functionele gevolgen voor het dagelijkse leven van de persoon. Dit uit zich in een al dan niet groot verlies van zelfstandigheid. Het gebeurt trouwens niet zelden dat mensen in een depressie vallen na de diagnose van de visuele handicap. Functionele revalidatie is een methode die het reconstructieproces mogelijk maakt en activiteiten opnieuw haalbaar maakt. Er werden verschillende workshops opgericht om gerichte therapeutische doelstellingen in het programma voor functionele revalidatie in te lossen, waarbij leren, zelfstandigheid, welzijn en vooral PLEZIER perfect samengaan.

Functionele gevolgen van de visuele handicap

De visuele handicap gooit de identiteit van de persoon die eraan lijdt compleet ondersteboven. Naast het verlies van het gezichtsvermogen worden ook de zelfstandigheid en onafhankelijkheid van de persoon aangetast door functionele beperkingen die een invloed hebben op het persoonlijke, sociale, professionele of culturele leven.

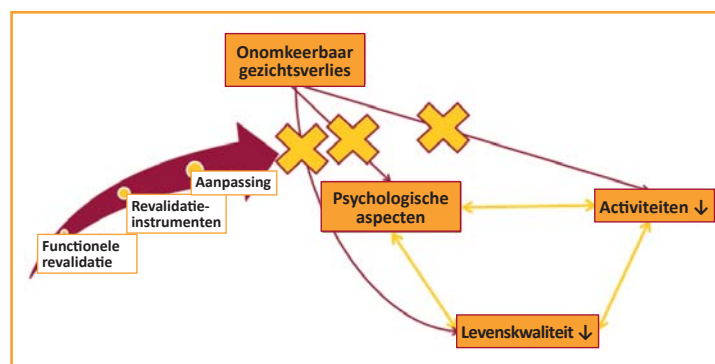
Het is gemakkelijk te vatten. Iemand die het gedeeltelijk – of volledig – zonder zijn gezichtsvermogen moet stellen, wordt beperkt in de dagdagelijkse activiteiten die hij tot dan altijd zelfstandig heeft ondernomen. En dit heeft uiteraard gevolgen voor zijn welzijn, zijn zelfbeeld en zijn levenskwaliteit. Het gebeurt trouwens niet zelden dat mensen in een depressie vallen na de diagnose van de visuele handicap. En hoe meer de persoon het gevoel heeft dat hij door zijn visuele handicap aan zelfstandigheid moet inboeten, hoe zwaarder de depressie en de angst zullen zijn.

Het grote risico is dan dat je in een visuele cirkel belandt. Het onomkeerbare gezichtsverlies tast de gemoedstoestand aan, beperkt de activiteiten die nog toegankelijk zijn en brengt een aanzienlijke vermindering van de levenskwaliteit mee.

Geen enkele persoon met een visuele handicap ontsnapt hieraan, hoe oud hij ook is of hoe ernstig de handicap... Het dagelijkse leven moeten volledig worden hertekend.

Hoe geraak je eruit?

Functionele revalidatie is een methode die het reconstructieproces mogelijk maakt en activiteiten opnieuw haalbaar maakt. Het algemene streefdoel van de therapeutische begeleiding is het herstel van de autonomie van de persoon die met een ernstig gezichtsverlies kampt. Het is de taak van het pluridisciplinaire team om de persoon



Functionele revalidatie, een instrument dat de vicieuze cirkel doorbreekt

bewust te laten worden van de capaciteiten die hij wel nog heeft en van het gebruik ervan. Zo kunnen de negatieve gevolgen van het gezichtsverlies worden beperkt, en dat zowel wat betreft de psychologische aspecten als zijn zelfstandigheidsniveau in dagelijkse activiteiten en uiteindelijk ook zijn levenskwaliteit.

En het plezier in dit alles?

Functionele revalidatie, hoe cruciaal ook, is echter geen sinecure... Tijdens dit leerproces wordt de visueel gehandicapte persoon geconfronteerd met zijn beperkingen en moet hij die voortdurend zien te overwinnen. Om het nuttige aan het aangename te koppelen, werden er diverse therapeutische workshops uitgewerkt: een aangepaste moestuin, workshops rond muziek en lichamelijke expressie, creatieve workshops (schilderen, wolvilten enz.).

De deelname aan die aangepaste hobby's biedt een kans om de gerichte therapeutische doelstellingen in het programma voor functionele revalidatie in te lossen, waarbij leren, zelfstandigheid, welzijn en vooral PLEZIER perfect samengaan.

Het voorbeeld van de aangepaste moestuin: een groot plezier!

Veel blinde en slechtziende personen werkten in hun tuin voor hun visuele handicap de kop opstak of verergerde.

De meesten hebben sindsdien het gevoel dat ze zich niet meer met hun tuin kunnen bezighouden, wat leidt tot verveling, depressie en isolement... Tuinieren blijft echter mogelijk, mits enkele aanpassingen van de omgeving en het gebruik van specifieke strategieën en instrumenten.

Dankzij het gebruik van de aangepaste tuin kunnen heel wat therapeutische doelstellingen worden ingelost. Met de hulp van texturen en bijzondere geuren van planten en de omgeving bevorderen de therapeuten de ontwikkeling van de **compenserende zintuigen** (dat zijn specifieke technieken die het voor de andere zintuigen mogelijk maken om het gezichtsvermogen te vervangen) en het **mentale beheer (door bijvoorbeeld een goede mentale representatie van de omgeving te bevorderen)**. Dankzij de structurering van de ruimte kan er gewerkt worden aan de vaardigheden op het vlak van oriëntering en mobiliteit, zoals de **ruimtelijke en temporele lokalisatie, de inschatting van afstanden** en de **fijne en globale motoriek**.

De creatieve aspecten en de concrete resultaten na het werk in de aarde kunnen de persoon bovendien helpen weer **vertrouwen in zijn kunnen** te krijgen. Het **zelfbeeld** verandert naarmate de persoon aan **zelfstandigheid** wint, wat helpt om het **gezichtsverlies** te verwerken en de **visuele handicap te aanvaarden**. Tuinieren is tot slot een instrument voor **sociale integratie**.

Nadat ze met hun handen in de aarde hebben gewroet, ontpoppen de tuiniers zich tot koks en bereiden ze heerlijke maaltijden met de groenten uit de tuin. Handige Harry's maken zelfs bordjes, labels en decoratieartikelen voor de tuin!



Technologie ten dienste van de oogarts en de patiënt

Voor zover haar mogelijkheden het toelaten, steunt De Vrienden der Blinden en Slechtzienden het wetenschappelijk oogonderzoek via verschillende universitaire instellingen. Bijvoorbeeld: in 2012 droegen ze bij tot de aankoop van een nieuwe camera om het netvlies te fotograferen, door het Universitair Kinderziekenhuis Koningin Fabiola (UKZKF). Die samenwerking verrijkt de database voor oogaandoeningen en ondersteunt de bijdrage van de beeldvorming tot de vroegtijdige diagnose en de evolutie van erfelijke netvliesaanandoeningen bij kinderen.

Het onderzoek van de oogfundus is het onderzoek dat de oogarts in de meeste gevallen leidt naar de aandoening die een verminderde gezichtsscherpte veroorzaakt.

De camera waar UKZKF zijn keuze op liet vallen, is dankzij haar hoge definitie uitermate geschikt voor een doeltreffende diagnose en opvolging van aandoeningen van het netvlies en de oogzenuw, zoals misvormingen, prenatale infecties, tumoren,

maculaire oedemen, bloedingen en dystrofie van het netvlies die bij kinderen kunnen worden vastgesteld.

Dit uiterst complete screening- en controletoeletoestel omvat alle methodes om beelden van de oogfundus te maken, die dan worden gebruikt voor een systematisch controleonderzoek van het netvlies. De camera die UKZKF met de steun van De Vrienden der Blinden kocht, maakt een snel onderzoek bij kinderen mogelijk. Dankzij een opslag- en archiveringssysteem kunnen de diagnostische gegevens snel en handig worden vergeleken. Ook de evolutie van de aandoening kan zo in de loop der jaren worden geobjectiveerd.

Voor dit volledig pijnloze onderzoek moet de patiënt niet minutenlang geduldig stilzitten. Wanneer de patiënten kinderen zijn, is dit een heel welgekomen aspect in de verbetering van het comfort voor de patiënt.

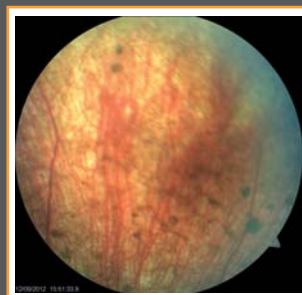
De camera die door UKZKF werd aangekocht met de steun van de Vrienden der Blinden kan, dankzij zijn hoog beeldscherpte, een diagnose stellen van de pathologie van het netvlies en de oogzenuw, waarvan enkele voorbeelden.



Afbeelding 1 : congenital toxoplasmosis



Afbeelding 2 : retinitis pigmentosa with macular oedema

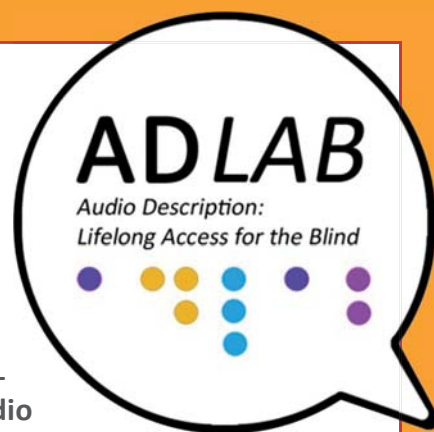


Afbeelding 3 : retinal dystrophy



Nieuwe Europese richtlijnen voor Audiodescriptie

Nina Reviërs, Aline Remael, Gert Vercauteren



Op vrijdag 19 september vond in de gebouwen van de VRT de slotconferentie van het Europese onderzoeksproject ADLAB plaats. ADLAB staat voor 'Audio Description: Lifelong Access for the Blind', oftewel Audiodescriptie: een leven lang toegankelijkheid voor de blinden. Het onderzoeksproject, waarbij de VRT en de Universiteit Antwerpen als Belgische partners betrokken waren, had als doel om betrouwbare richtlijnen op te stellen voor het schrijven van kwaliteitsvolle audiobeschrijvingen van films en televisieseries.

Audiodescriptie, afgekort 'AD', is een manier om audiovisuele producten toegankelijk te maken voor mensen met een visuele beperking - dat kan gaan van films en televisieseries tot theatervoorstellingen, tentoonstellingen, optochten en sportevenementen. In Vlaanderen staat audiodescriptie nog in zijn kinderschoenen. Zeker in vergelijking met sommige andere partners in het ADLAB-project, zoals Duitsland en Spanje. Sinds 2012 zendt De VRT jaarlijks één tot twee series met AD uit op de zenders Eén en OP12 (een zender die door de besparingen helaas afgeschaft zal worden), er zijn zo'n 18 DVD's met AD beschikbaar in de winkels en elk jaar kan je een achttal theaterstukken meepikken met AD. Daarnaast zijn er af en toe eenmalige filmvoorstellingen, bijvoorbeeld op de Gentse Feesten en in de Brusselse Cinematek, en kan je heel wat live voetbalwedstrijden volgen met aangepaste commentaar. Wat AD in musea betreft, heeft Vlaanderen dan weer een stapje voor op andere landen, met tal van musea waar je als blinde of slechtziende terecht kan voor een aangepaste rondleiding.

Het doel van het ADLAB-project was in de eerste plaats het opstellen van richtlijnen voor het beschrijven van dergelijke audiovisuele producten. Richtlijnen die in heel Europa gebruikt moeten kunnen worden door studenten, docenten, professionele beschrijvers en gebruikers. Het resultaat - een toegankelijk e-book opgesteld in het Engels - kan je binnenkort downloaden op de projectwebsite. Met dit e-book hopen de projectpartners enerzijds een leemte op te vullen, omdat de huidige richtlijnen vaak nationaal zijn en gebaseerd op intuïtie eerder dan op onderzoek, met als gevolg dat ze vaag blijven en heel wat vragen onbeantwoord laten. Anderzijds schuift ADLAB een nieuwe aanpak naar voor. Uit onderzoek is gebleken dat het onmogelijk is om eenduidige richtlijnen te schrijven die in elke situatie op dezelfde manier kunnen worden toegepast. Audiovisuele media zijn een complex gegeven: elke film is anders en elke techniek die erin wordt gebruikt, kan verschillende betekenissen hebben. Bovendien is elke nationale context verschillend en voortdurend in beweging. De ADLAB-richtlijnen bieden daarom in de eerste plaats een kader aan dat audiobeschrijvers in staat stelt om op een systematische manier de audiovisuele tekst te analyseren en op basis daarvan te beslissen welke de beste strategie is om die specifieke film of die specifieke scene te beschrijven. Zo zal het in sommige gevallen voldoende zijn om een personage te beschrijven als "een vrouw van middelbare leeftijd met een licht gebogen neus en bruin haar in een knotje" en verder de dialogen het verhaal te laten vertellen, terwijl je in andere gevallen zal moeten verduidelijken dat het hier om "de schrijfster Virginia Woolf" gaat. De richtlijnen behandelen naast negen thema's, zogenaamde "AD crisis points" (personages en acties, tijd en ruimte, genre,

filmtaal, geluidseffecten en muziek, beeldtekst, intertekstuele referenties, woordenschat en stijl, cohesie) ook een aantal andere thema's zoals de technische aspecten van het maken van een beschrijving, het gebruik van audio-inleidingen en audio-ondertiteling, een inleiding tot AD voor theatervoorstellingen en museumgidsen en een uitgebreide leeslijst en verklarend glossarium.

De betrokken onderzoekers van de Universiteit Antwerpen, Aline Remael, Nina Reviërs en Gert Vercauteren, hebben op basis van deze ADLAB-richtlijnen samen met verschillende andere Vlaamse partners ook gewerkt aan Nederlandstalige kwaliteitsindicatoren voor live-audiodescriptie. Deze richtlijnen vind je op de website van de onderzoeksgroep "Transmedia Benelux": www.transmediabenelux.com.

Maar Vlaanderen moet niet enkel de kwaliteit van de audiobeschrijvingen bewaken op basis van betrouwbare richtlijnen; er moet ook dringend werk worden gemaakt van een uitbreiding van het aanbod. Onmisbaar daarbij is een gedegen omkadering vanuit de Vlaamse en Federale overheid in de vorm van wetten en subsidies, zoals die in landen als Duitsland, Engeland, Spanje en Polen reeds bestaan. Audiodescriptie is opgenomen in de beheersovereenkomst met de VRT. Ook het mediadecreet vermeldt audiodescriptie voor zowel de openbare als de private omroepen, maar bij gebrek aan een tijdsplan, quota en controle is dit decreet tot nog toe veelal dode letter gebleven. Bovendien betreft dit decreet enkel de media, en niet de cultuursector (theater, enz.). De overheden moeten ook nadenken over subsidievormen. Toegankelijkheid voor blinden en slechtzienden zou bijvoorbeeld opgenomen kunnen worden in het kader van subsidies van het Vlaams Audiovisueel Fonds. Tenslotte vormen de blinden en slechtzienden een niet te onderschatten doelgroep. Officiële cijfers voor Vlaanderen/België zijn moeilijk te verkrijgen, maar volgens het ADLAB-project gaat het toch om 220.000 mensen, een cijfer dat door de toenemende vergrijzing in de toekomst enkel zal stijgen. Bovendien heeft audiodescriptie nut voor meer mensen dan blinden en slechtzienden alleen. Onderzoek wijst uit dat AD nuttig is voor mensen met concentratiestoornissen, mensen met de ziekte van Alzheimer en tweede-taalverwerwers. Er zijn zelfs zienden die audiodescripties gebruiken als "luisterboek" in de auto of tijdens het afwassen. Kortom, AD kan voor iedereen een meerwaarde bieden en hopelijk kan het ADLAB-project de aanzet vormen die Vlaanderen en België nodig hebben om hun achterstand op dit toegankelijkheidsdomein goed te maken.

Voor meer informatie over het project surf naar: www.adlabproject.eu

Onze audiodescripties van films

Al 15 jaar voorziet De Vrienden der Blinden en Slechtzienden 4 tot 6 films per jaar van audiodescriptie. De vzw hanteert hiervoor een eigen methode. De makers van de aldus bewerkte films staan altijd versteld van het teamwork, dat nooit iets afdoet aan de spontaniteit van het originele werk.

Op 9 juli 2014 vertrekken Hilde Leroy, al 30 jaar blind, en Brigitte Vervenne, maatschappelijk assistente, voor de 11^e keer naar Brussel voor een audiodescriptie.

Dit jaar is het de film *Halfweg* geworden, een lichtkomische film met een dramatische toets. De keuze voor deze film werd gemaakt door Hilde. Hierbij hield ze rekening met de haalbaarheid.

Halfweg speelt zich af in een bijzonder mooi art nouveau landhuis en werd geregisseerd door Geoffrey Enthoven, met acteurs als Koen De Graeve, Jurgen Delnaet en Evelien Bosmans...

De audiodescriptie werd gerealiseerd door studio 5/5. Met audiodescriptie bedoelen we dat gebeurtenissen, personen in hun omgeving en handelingen worden beschreven zodat personen met een visuele beperking ook kunnen volgen. Erik Burke, een bekend Vlaams acteur, verzorgt deze audiodescriptie in samenspraak met Hilde en Brigitte.

Door het beschikbare budget kan er jaarlijks slechts één film worden aangepast, wat jammer is.

De film wordt jaarlijks vertoond op het Gentse Filmfestival en wordt ingeleid door Roel Van Bambost.

Deze films staan verder ter beschikking van verenigingen voor sensibilisering voor visuele beperkingen en voor voorstellingen in filmclubs.



Een magazine van personen met een visuele handicap voor personen met een visuele handicap!

Het kwartaalblad 'Anders Kijken' is de vrucht van ons partnerschap met het Instituut Européen Interuniversitaire de l'Action Sociale (IEIAS). Het is beschikbaar in braille, grote letters en in elektronische versie, en biedt uiteenlopende artikels over visuele handicaps, zoals nieuws over verenigingen, sociale info, cultuur, sport, wetenschap & technologie, vondsten op het web en gastronomie. Ieder nummer beschrijft een persoon met een visuele handicap in de rubriek 'portret'. Het dossier schijnt dan weer een verhelderend licht op een bepaald thema, terwijl de agenda een overzicht schept van de culturele en sportactiviteiten die speciaal werden aangepast aan de visuele handicap.

Onlangs werd de uitwerking van het magazine 'Anders Kijken' toevertrouwd aan een tandem van jonge coredacteurs met een visuele handicap – Julien en Stéphanie –, die de vorm en inhoud in een nieuw kleedje staken.

Kent u lezers met een visuele handicap? Nodig ze dan gerust uit zich te abonneren!



Een puppy nemen

ADVIES VAN DE
DIERENARTS

Dr José De Bosscher, dierenarts van de opleidingscentrum voor geleidehonden

Nadat uw wens om een hond in huis te nemen werd beoordeeld aan de hand van een vragenlijst (op verzoek verkrijgbaar), dringt zich de volgende vraag op: welk ras moet ik kiezen? Een gezelschapshond of een verdedigingshond?

Er zijn talloze rassen met elk hun bijzonderheden. Het karakter hangt af van het ras. Het is dus heel belangrijk dat u zich goed over het gewenste ras informeert en zich ervan vergewist dat het wel degelijk bij uw levensstijl past.

Vraag advies aan een dierenarts of aan rassenclubs die u in alle objectiviteit kunnen adviseren.

Welkom, assistentiehond

Volgens de wet (*) hebben personen met een blindengeleidehond - op heel specifieke gevallen na - toegang tot alle openbare plaatsen in België.

Vertel het voort!



*Decreet van 20 maart 2009 (Vlaams Gewest), decreet van 23 november 2006 (Waals Gewest), ordonnantie van 18 december 2008 (Brussel).

Hoe kunt u onze werking steunen ?

Een netwerk van sociaal assistenten dicht bij huis

De sociale assistenten doorkruisen het hele land. Ze ontmoeten blinde of slechtziende personen, bieden ze een luisterend oor, informeren ze en bieden steun. Ze zetten hun wensen op een rijtje en wijzen ze via een gepersonaliseerde relatie in de richting van de aangewezen diensten.

Indien u een persoon in moeilijkheden kent, verwijst hem/haar dan naar onze vereniging.

Contactpersoon:

sociale.d@vriendenderblinden.org
of 065 40 31 70.

Lezersbrieven

Veel lezers stellen ons vragen over de gift bij speciale gebeurtenissen. Wat is dat precies?

Naar aanleiding van privégebeurtenissen zoals een verjaardag, een huwelijk of een pensionering geven sommige mensen liever dan dat ze krijgen. Ze moedigen hun vrienden dan aan om een schenking aan ons te doen. U hoeft ons daarvan gewoon op de hoogte te brengen. Zo kunnen we een lijst met uw vrienden opstellen en ze een fiscaal attest bezorgen (voor bedragen gelijk aan of hoger dan € 40). Giften kunnen gewoon via een bankoverschrijving of via onze beveiligde website worden overgemaakt, met de mededeling 'Gift bij speciale gebeurtenis: (naam van de betrokken persoon)'.

NEEN tegen huis-aan-huisinzamelingen !

Pas nog vertelden de media over geldinzamelingen aan huis.

De Vrienden der Blinden en Slechtzienden zamelen geen geld in en verkopen geen gadgets, noch aan huis, noch op markten.

Laat u niet misbruiken!

Onze droom? Een maatschappij waarin iedereen zijn plaats heeft. Voor personen met een visuele handicap betekent dit dat we ze hulpmiddelen aanbieden die hun zelfstandigheid vergroten en hun integratie in het sociaalprofessionele en culturele leven bevorderen. En daar kunt u ons mee helpen! Op uw eigen manier.

- Door binnen de organisatie te fungeren als **opvanggezin voor een puppy** of als **adoptiegezin voor een gepensioneerde blindengeleidehond**. De vzw betaalt alle kosten voor dierenarts en voeding.
- **Door een duo 'persoon met een visuele handicap/geleidehond' te steunen.** Collectieve acties in bedrijven en service clubs dekken het verschil tussen de overheids-subsidies en de werkelijke kosten die de organisatie draagt voor de opleiding van een geleidehond. Die hond wordt immers volledig opgeleid en gratis aan zijn baasje overhandigd.
- **Door schenker te worden:** vanaf € 40 per jaar ontvangt u een fiscaal attest dat recht geeft op een belastingvermindering. Neem een domiciliëring of doorlopende opdracht bij uw bank om zeker te zijn dat u aan het door de fiscus vereiste minimumbedrag komt.
- **Door een deel van uw erfenis af te staan – al is het maar 1 % – aan de vereniging, zonder uw familie of personen van uw keuze, als u geen rechtstreekse erfgenamen hebt, te benadelen.** We raden u aan bij uw notaris in te winnen over de mogelijkheden die aangewezen zijn in uw situatie, en over de opstelling van een testament dat op elk moment herzienbaar is en de bestemming van uw bezittingen formaliseert, afhankelijk van uw wensen. Ze zullen in alle sereniteit worden uitgevoerd als u er op een dag niet meer bent. Een testament opstellen kost niets. Een erfenis nalaten, is investeren in de toekomst.

U kunt ons ook steunen door een bezoekje te brengen aan onze website of Facebookpagina, of door familie of vrienden te vertellen wat wij doen.



Voor de eerste keer vervoegde het federaal werk De Vrienden der Blinden de campagne onder leiding van de organisatie Testament, die een honderdtal goede doelen groepeerd. Het orgelpunt van de campagne is het salon van het testament in Brussels Expo. Het grote publiek kreeg zo de kans om zich te informeren over ons geïntegreerd dienstenaanbod voor personen met een visuele handicap en over de mogelijkheden om het nalatenschap volledig of gedeeltelijk aan een goed doel af te staan.

Geven,
daar maak je zowel jezelf als de ander blij mee.
Gul zijn maakt het leven mooier.

- Met € 25 betaalt u een dierenartsbezoek.
- Met € 50 geeft u een hond voor 4 weken eten.
- Met € 80 maakt u de aankoop mogelijk van een tuig voor een blindengeleidehond.
- Met € 250 betaalt u de stage die voorafgaat aan de uiteindelijke overhandiging van de geleidehond aan zijn baasje.

